

문서번호	의회사무국-
보존기간	
보고일자	2024. 06.

주무관	의정팀장	운영전문위원	의회사무국장	의 장

- 일 시 : 2024. 5. 20. ~ 5. 24.
- 방문국 : 대만

2024 국외 공무출장 결과보고서

2024. 6.



광 명 시 의 회

의원	의원	의원

- 목 차 -

I. 출 장 개 요	1
II. 출 장 일 정	2
III. 출장국가 일반현황	3
IV. 주요 활동내용	4
1. 신북시의회(신베이시)	4
2. 문화교류 모색(대만 사자춤)	13
3. 대만 고궁박물관	17
4. 잉거 도자기박물관	21
5. 대만 동굴개발 및 전통문화 관광사업 체험	25
6. 예류 해양 공원	29
7. 화시지예 야시장	32
V. 향 후 계 획	34

대만 공무 국외 출장 결과보고서

1 출장개요

- 기 간 : 2024. 5. 20.(월) ~ 5. 24.(금) / 4박 5일
- 방문국가 : 대만
- 출장인원 : 9명(의원 3명, 의회사무국 3명, 광명시청 3명)

연 번	소 속	직 위(급)	성 명
1	자치행정교육위원회	위 원 장	○○○
2	복지문화건설위원회	위 원 장	○○○
3	자치행정교육위원회	위 원	○○○
4	의회사무국	행정5급	○○○
5	의회사무국	행정7급	○○○
6	의회사무국	행정8급	○○○
7	광명시(문화관광과)	행정5급	○○○
8	광명시(문화관광과)	행정6급	○○○
9	광명시(문화관광과)	시간선택임기제 라급	○○○

출장목적

- 지방의회 벤치마킹을 통해 다양한 지방의회 운영사례를 접함
- 대만의 문화와 역사, 관광 산업 등 체득훈련을 통해 해외 건문을 넓힘
- 기관 방문 및 문화 체험을 통한 문화 교류 기반 마련

2

출장일정

일차	시간	주요 활동
1일차 (5월 20일)	오전	인천출발 - 대만 도착
	오후	【문화관람】 고궁박물관 세계 4대 박물관 중의 하나, 중국 고대유물 관람
2일차 (5월 21일)	오전	【공식방문 및 현장체험】 대만 사자춤 관람 및 관 계자 미팅 광명시-신베이시 전통문화 문화 교류 토대 마련 【문화관람】 잉거 도자기 박물관 견학 신베이시 잉거구의 전통문화 탐방
	오후	【공식방문】 신북시의회 기관 방문 지방의회 벤치마킹, 다양한 지방의회 운영 사례를 접하고 공유
3일차 (5월 22일)	전일	【현장학습】 대만 동굴개발 및 전통문화 관광사업 체험 동굴개발, 체험 문화관광 등 사업진행 및 마케팅 적용 모색
4일차 (5월 23일)	전일	【현장학습】 대만 지역관광산업 체험 및 전통시장 활성화 방안 모색 천연 자연환경을 통한 지역관광산업의 성공사례 습득 야시장 탐방 등을 통한 전통시장 활성화 방안 모색
5일차 (5월 24일)	전일	대만 출발 -인천 도착



대만은 동아시아에 위치한 공화국이다. 현재는 국내외에서 영토 중 가장 큰 섬의 이름인 타이완 또는 한국식 발음인 대만이라고 불린다. 이웃 국가로는 중화인민공화국이 북서쪽에 있으며, 일본이 동북쪽, 필리핀이 남쪽에 자리하고 있다.

현존하는 아시아의 가장 오래된 공화국으로, 1912년 건국을 선포한 이후 100년이 넘는 장수 공화국이 되었다. 대만의 헌법상 영토는 중국 대륙을 포함하나, 국공내전에서 중국 공산당에게 패배하여 국민당이 대만으로 정부를 옮긴 '국부천대' 이후 실효 지배 영토는 대만 섬과 그 부속 도서를 포함한 36,197 km²에 국한되었다. 이러한 역사적 배경으로 인해 대만 정부는 중화인민공화국을 중국 공산당의 미승인단체로 간주하여 국가로 인정하지 않는다.

• 국 명	대만 臺灣(Taiwan) - 대만이 사용하는 공식 국호는 “中華民國(Republic of China)” - 중국이 참석하는 국제 행사에서는 ‘Chinese Taipei’ 사용
• 위 치	북위 45도 33분에서 20도 25분 사이에 위치, 4개의 주요 섬으로 구성
• 기 후	아열대성 해양기후(여름 33°C, 겨울 13°C 평균)
• 면 적	359만 6천ha 세계137위 (2020년) (남한의 약1/3) 대만을 포함 평후(澎湖) 진먼(金門) 마주(馬祖) 등의 79개 도서로 구성
• 인 구	2,392만 3,276명 세계57위 (2023 통계청, UN, 대만통계청 기준)
• 수 도	타이페이
• 주요도시	Taipei City(270만 명), New Taipei City(397만 명), Kaohsiung City(278만 명), Taichung City(272만 명), Tainan City(188만 명)
• 언 어	중국어(공용어), 민난어(대만 방언), 객가어(중국 남방지역 방언)
• 국가형태	국가원수인 총통과 행정원 수반인 행정원장으로 구성된 형태
• 정부형태	입헌민주공화제
• 행정단위	2개성(타이완, 푸젠), 6개 직할시(타이베이, 가오슝, 신베이, 타이중, 타이난, 타오위안)로 구성되어 있으며, 타이완 성 산하 3개 성할시(지룽, 신주, 자이), 11개 현, 푸젠 성 산하 2개 현으로 구성되어 있음.
• 국내총생산 GDP명목기준	7,749억 4,200만 달러 세계21위 (2021 한국은행, The World Bank, 대만통계청기준)
• 화폐단위	New Taiwan Dollar(NT\$)
• 민 족	민남인(74%), 외성인(12%), 객가인(12%), 원주민(2%)
• 종 교	불교, 기독교, 천주교, 도교

□ 신북시의회(신베이시)

○ 방문일자 : 24. 5. 21.(화)

○ 기관소개

- 주소 : No. 166, Section 2, Wenhua Rd, Banqiao District,
New Taipei City, 대만 220

- 개요 : 신베이 시의회는 중화민국 신베이시의 시의회이다. 현재 66명의 의원으로 구성되어 있으며 현 구성 의회는 2022년 11월 26일 지방 선거에서 선출되었다. 시의회는 가오슝 시의회와 함께 의석수 면에서 가장 큰 지방의회이다.

○ 기관개요 및 현황

- 역사와 연혁

- 1915년 지방자치의 토대를 마련하기 위하여 정부가 공포(현 참의회 조직 잠정 조례)하여 향진민 대표가 참의원을 선출하고 타이베이현 참의회를 조직하였다.
- 1919년 타이완 성은 공식적으로 현과 시의 지방자치를 실시하였고, 제1회 타이베이 현의원 선거에서는 의원 60석을 선출하여 제1회 현의회를 구성하였다.
- 1921년 제2대 의회가 발족되었다. 1994년 제16대 의회가 설립되기까지 반세기가 넘게 걸렸고, 16대 끝에 민선 의원이 1,000명을 넘어섰으며, 예산과 결산, 의안을 20,000건 이상 심사했다.

- 신북시의회 선거구 현황

선거구	선거구 범위	선거인 수	의원 석차
제1선거구	스먼구, 싹즈구, 담수구, 바리구	215,770	4
제2선거구	우구구, 타이산구, 린커우구	229,441	4
제3선거구	신장구	336,090	7
제4선거구	미에구, 루저우구	480,074	9
제5선거구	이타바시구	446,836	9
제6선거구	중화구	338,747	6
제7선거구	용허구	174,497	3
제8선거구	앵가 지역, 토성 지역, 싹샤구	497,438	10
제9선거구	스텐구, 선컹구, 스텩구, 핑린구, 우라이구	287,083	5
제10선거구	핑시구, 루이팡구, 샹시구, 궁랴오구	53,503	1
제11선거구	진산구, 완리구, 시즈구	207,494	4
제12선거구	평지 원주민	27,713	3
제13선거구	산악 원주민	12,516	1

- 의사 운영 및 회기

정기회 또는 임시회를 소집한다. 정기회는 6개월마다 1회 개최 하며, 회기당 70일을 초과할 수 없다. 본회의는 시장·의장·의원 3분의 1 이상의 청구가 있을 때 임시회를 소집하여야 하며 그 회기는 매회 10일·12개월마다 8회를 초과할 수 없다.

※ 신베이시 소개

삼백만 명이 넘는 인구가 거주하는 신베이 시(New Taipei City)는 대만에서 가장 인구가 많은 도시이지만 여전히 이 나라에서 가장 젊은 도시 중 하나로 성장하고 있습니다. 신베이 시는 이웃한 타이페이 시보다 8배 큰 면적으로 다양한 자연경관뿐만 아니라 고도로 도시화된 생활양식을 자랑합니다. 신베이 시는 세계 최고의 IT 산업과 생명공학, 컴퓨터 주변기기 제조업체를 육성해 왔으며, 아마존과 구글과 같은 거대 기업들의 혁신센터를 이곳에 유치하기 위해 계속해서 주목을 끌고 있습니다.

신베이시(신북시 현황)	
명 칭	신북시(新北市, New Taipei City, 약자: 新新)
인 구	3,956,728(명)
면 적	2,052.5667(km ²)
기타사항	타이베이시를 감싸고 있는 점에서 우리나라 경기도와 비슷함



◆ 대만 지도



◆ 신베이시 지도

○ 시사점

- 신북시의회는 다양한 의정활동 지원 시스템과 규정을 도입해 의원의 업무 효율성을 높이고 있음
- 보좌관 제도(의원 1인당 7명)가 활발히 운영되고 있어 자료 수집, 사례 분석, 정책 개발이 보다 전문적이고 체계적으로 이뤄질 수 있는 환경이 조성됨
- 본회의장에 설치된 대형 스크린 시스템과 전화기는 의원과 공무원간의 의사소통을 원활히 하고 의원들의 적극적인 질의 응답 환경을 조성
- 신북시 의회 홍보 공간이 마련되어 있어 의정활동 홍보에도 노력하는 모습을 보이고 있으며 의정활동 전시, 홍보관 터치 스크린, 빛을 이용한 의회 소개를 통해 의회 홍보의 효율성과 가시성을 높이고 있음
- 효율적인 의정활동을 위해 시스템적인 면을 벤치마킹하여 정책 개발이 보다 전문적이고 체계적으로 이루어질 수 있는 환경을 구성할 필요가 있음

[관련 사진]



◆ 신북시 의회 기관방문 기념사진 1



◆ 신북시 의회 기관방문 기념사진 2

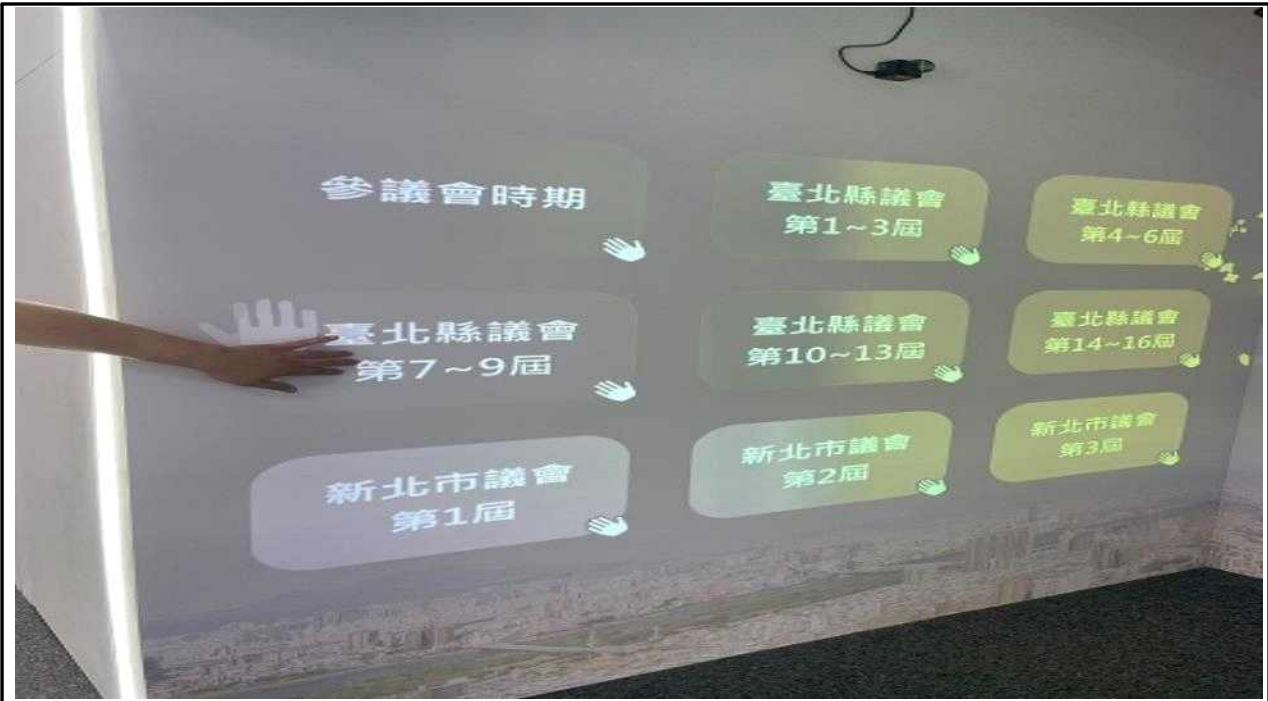


◆ 신복시 의회 본회의장



◆ 신복시 의회 홍보관





◆ 신북시 의회 홍보관(빛과 터치스크린을 이용한 의회 홍보)



◆ 신북시 의회



◆ 신북시 의회 홍보관 체험

□ 문화교류 모색(대만 사자춤)

○ 방문일자 : 24. 5. 21.(화)

○ 방문기관 : 신베이 시립 앵가 국민중학교

○ 대만 사자춤 개요

- 대만의 전통 사자춤은 중국의 사자춤에서 영감을 받아 발전한 예술적인 춤입니다. 이 춤은 주로 중국이나 대만의 유월절, 중추절, 축제 등의 기념행사나 이벤트에서 공연됩니다. 사자춤은 두 명의 춤사자가 두 사자를 연기하는 형태로 이루어지며, 가장 큰 특징은 두 춤사자가 큼직한 사자 의상을 입고 춤을 추는 것입니다.
- 사자춤의 의상은 보통 사자의 형상을 따라 제작되어 있으며,

두 사자의 의상은 각각 빨간색과 파란색으로 구분됩니다. 이 두 사자는 능청스럽고 재치 있는 동작을 수행하면서 춤을 추는데, 이는 중국의 전통적인 무용 기법과 함께 대만의 고유한 양식과 특징을 반영하고 있습니다.

- 사자춤은 음악과 함께 이루어지며, 통상적으로 타악기와 화관, 북 등의 전통 악기가 사용됩니다. 춤사자들은 음악에 맞춰 다양한 동작을 수행하며, 뛰어난 연기력과 유머 감각을 발휘하여 관객들에게 즐거움을 전달합니다.
- 대만의 전통 사자춤은 중국의 사자춤과는 조금 다른 독특한 스타일을 갖고 있으며, 중요한 문화적인 이벤트에서 많이 볼 수 있는 인기 있는 공연 중 하나입니다.

○ 시사점

- 대만 사자춤은 선명한 색상의 의상, 재치 있는 동작, 웅장한 음악적 특징을 가지고 있음
- 음악과 함께 춤을 추고 흥을 나눈다는 점에서 우리나라의 풍물 농악놀이와 비슷한 특징을 가지고 있음
- 이번 방문 및 사자춤 관람을 통해서 광명시 문화관광과와 문화 교류의 기반을 마련하는 계기가 됨

[관련 사진]



◆ 신베이 시립 앵가 국민중학교



◆ 신베이 시립 앵가 국민중학교 방문(도자기 수업 체험, 체육관 방문)



◆ 대만 전통 사자춤 관람(시립 앵가 국민중학교 운동장)



◆ 대만 전통 사자춤 관람 후 기념 촬영

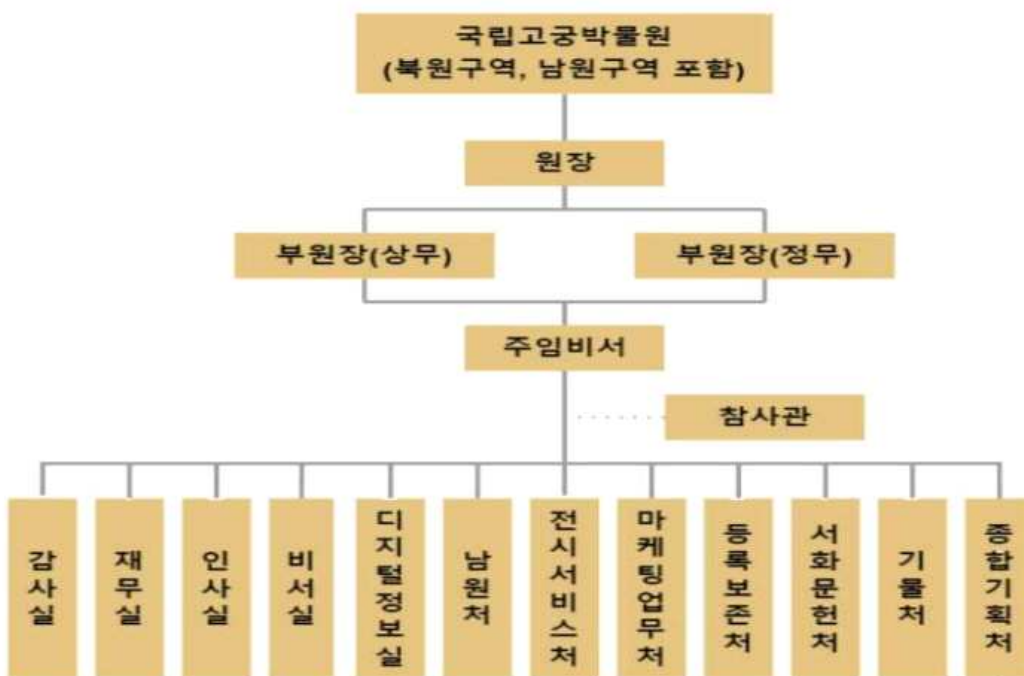
□ 대만 고궁박물관

○ 방문일자 : 24. 5. 20.(월)

○ 방문기관 : 고궁박물관(타이페이 스린구 복원구역)

○ 기관개요

- 개관 1965년
- 세계 최대 규모의 중국 고대 유물 박물관(유물 69만점 소장)
- 조직(원장, 부원장 등 12부서로 구성)



- 대만의 고궁박물관은 중화민국(대만)의 역사와 문화를 전시하고 보존하는 중요한 문화 기관 중 하나입니다. 약 69만점 정도의 관람 작품이 있으며 대만의 역사적인 궁궐인 대만태평양문(國立台灣歷史博物館)을 기반으로 합니다.

- 대만의 역사와 문화를 보존하고 널리 알리는 역할을 하고 있으며, 국내외 관광객들에게 많은 관심을 받고 있습니다. 또한, 박물관은 지역 사회와의 협력을 통해 다양한 문화 이벤트와 전시를 개최하여 지역 사회의 문화 생활에도 기여하고 있습니다.
- 고궁박물관은 대만의 고대 역사부터 현대에 이르기까지의 다양한 시대와 문화를 다루고 있습니다. 전시품은 주로 유물, 조각품, 회화, 사진 등 다양한 형태로 전시되며, 대만의 다양한 문화적 측면을 소개하고 있습니다. 또한, 박물관은 방문객에게 역사적인 배경과 이해를 돕기 위해 다양한 교육 프로그램과 가이드 투어도 제공합니다.

○ 시사점

- 고궁박물관은 세계 4대 박물관으로 큰 규모와 더불어 체계적인 가이드 시스템이 구축되어 있었음
 - ※ 69만점 되는 문화재를 3개월 1번 소장품 전부를 순환하는 전시 시스템을 운영하여 관람객들이 매 시기 다양한 유물들을 관람할 수 있음
- 디지털 기술을 활용한 전시가 도입되어 운영되고 있었음
 - ※ 증강현실(AR), 인터랙티브 전시(터치 스크린, 제스처 인식을 통한 전시물과 상호 작용), 디지털 플랫폼(온라인 전시)

- 우리시도 소방박물관 등 박물관에 대한 공급과 수요가 있는 만큼 고궁박물관의 체계적인 시스템을 시의 기반에 맞게 도입할 필요성이 있다고 느낌

[관련 사진]





◆ 고궁박물관 문화제 관람(가이드 및 전자시스템)



◆ 고궁박물관 문화제 관람(가이드 및 전자시스템)

□ 잉거도자기 박물관

○ 방문일자 : 24. 5. 21.(화)

○ 방문기관 : 잉거도자기 박물관

(대만신베이 잉거구 신베이시 잉거구 문화로200호)

○ 기관개요

- 대만의 잉거도자기 박물관은 대만의 국보급 예술 및 문화 유산 중 하나인 잉거도자기를 전시하고 보존하는 곳입니다. 이 박물관은 타이베이 시내에서 약 10km 떨어진 산 중턱에 위치하고 있습니다.
- 2000년에 개막된 「잉거 도자기 박물관」은 타이완 최초로 「도자기」를 주제로 한 테마 박물관으로서, 「잉거 옛거리」와 함께 도자기 관련 양대 문화 홍보지로 지정되어 있습니다.
- 대만의 대표적인 예술 및 문화 유산 중 하나인 잉거도자기를 소개하는 것을 주된 목적으로 하며, 잉거 도자기의 역사, 제작 과정, 문화적 의미 등을 방문객들에게 전달합니다. 잉거 도자기는 대만의 대표적인 전통 공예품 중 하나로, 화려하고 아름다운 문양과 색채로 유명합니다.
- 도자기 박물관의 입구는 노출 콘크리트에 구멍이 있는 벽면 외관을 통해 외부 소음과의 단절을 상징적으로 표현하고 있으며, 길가의 사람들에게 보일 듯 말 듯 박물관 내의 은은하고 고요한 분위기를 표현하였습니다. 지하 2층 지상 3층으로 타이완 200년간의 가마 문화를 전시하고 있으며, 박물관 내에는 전문적인 도

자기 연습 과정, 도자기 DIY체험 과정이 있습니다.

- 박물관은 다양한 잉거 도자기 작품을 전시하며, 이를 통해 대만의 예술과 문화를 체험할 수 있는 기회를 제공합니다. 또한, 박물관은 잉거 도자기의 제작 과정을 소개하고 관련된 전통 기술을 보존하고자 노력하고 있습니다. 전시는 상설전시와 특별전시가 있으며 체험특강, 터치 스크린, 제스처 시스템을 활용한 전시를 하고 있습니다.
- 잉거 박물관은 대만의 문화 유산을 보존하고 널리 알리는 데 기여하고 있으며, 예술과 공예에 관심 있는 이들에게는 특히 가치 있는 방문처입니다. 또한, 박물관 주변에는 아름다운 산책로와 휴식 공간도 마련되어 있어 방문객들이 자연과 문화를 함께 즐길 수 있는 환경을 제공하고 있습니다.

○ 시사점

- [참고1] 사진의 도자기 체험 등을 하고 있었는데 특히 연령별, 도자기 테마별 도자기 체험 등을 진행하고 있었음
- 세분화된 전시 시스템과 통로 및 공간 활용을 효율적으로 사용하여 전시의 가시성을 높임
- 우리 시도 박물관을 도입함에 있어 체험, 참여 등을 활용하여 기존에 수동적인 관람이 아닌 동적인 관람 문화의 형성 기반 사례를 체감함

[참고1]



잉거도자기 박물관 도자기 체험(공식 홈페이지 제공)

[관련 사진]



◆ 잉거도자기 박물관 입구



◆ 잉거 박물관 1층 전시실



◆ 잉거도자기 박물관 2층 전시실



◆ 잉거도자기 박물관 전시실 체험

□ 대만 동굴개발 및 전통문화 관광사업 체험

○ 탐방일자 : 24. 5. 22.(수)

○ 탐 방 지 : 진과스(광산), 황금박물관, 지우편 옛거리

○ 진과스(광산), 황금박물관 현황

- 타이완 골드러시의 역사라고 불리는 황금 산성, 진과스(金瓜石)는 2차대전 당시 일본군 전쟁포로 광산이었다고 한다. 일제 강점기, 철로 공사 중에 금광이 발견되면서 산속에 마을이 형성되고 금광촌으로 급부상하게 되면서 지우편(九份)과 더불어 1920~1930년대 황금 시대를 열었다. 진과스에서 거대한 금광이 발견되자 일본군은 동굴과 협곡 등 더 많은 금광을 찾아 이 일대를 파헤쳤다. 이후 금광이 고갈되면서 사람들이 하나, 둘 떠나기 시작했고 결국 버려진 광산과 시설들만 남아 여느

폐광이 그러하듯 유명도시가 되어가고 있었다.

- 1990년대 대만 정부는 진과스 지역을 관광특구로 지정해 옛 황금 산성의 모습을 재현, 멋진 자연경관과 더불어 진과스만의 매력을 멋지게 자아낸다. 특히 벚꽃이 흩날리는 2~3월의 아름다운 진과스는 타박타박 거니는 것만으로도 기억에 오래도록 남을 곳이다. 관광객이 많아 번잡한 지우편보다 한가로이 거닐 수 있는 진과스를 선호하는 사람이 많은 이유다. 햇살이 가득한 날에는 청초한 녹음에 물들고 비가 내리면 그 운치에 젖어 들기 때문이다. 영화 <비정성시>의 배경으로 지우편과 더불어 영화 촬영지로 꾸준히 사랑받고 있는 곳이기도 하다.

○ 지우편 옛거리

- 신베이 루이팡(Ruifang) 지구에 있는 작은 산골 마을이다. 과거 이 마을에는 모두 아홉 가구가 살았는데, 인근 마을에서 들여온 생필품 등을 아홉 집이 나누어 가졌다고 하여 지우편(九份)이라 불렀고, 이후 공식적인 지명이 되었다. 1893년까지는 고립된 마을이었으나, 이 지역에서 금맥이 발견되고 금광으로 몰려드는 사람들로 인해 마을이 발달하게 되었다. 특히 일제 강점기에 호황을 누렸으며 오늘날까지 당시에 지어진 일본식 건물들이 남아 있어 중국과 일본의 문화가 결합된 독특한 분위기를 느낄 수 있다.

○ 시사점

- 진과스 광산은 어둡고 물이 흐르며 바닥 면을 최대한 보존하면서

광산의 현장감을 살림

- 원 형태를 최대한 보존하고 현장감을 살리면서 관광객들이 과거를 느낄 수 있는 기회를 제공
- 중국, 일본의 문화적 느낌을 그대로 살리면서도 대만만의 느낌을 결합하여 문화 관광지로써의 특색을 살림
- 우리시도 문화 관광 사업을 추진하는데 있어 대만의 문화 관광 성공 사례를 참고하면 효율적인 사업 추진에 도움이 될 것으로 파악 됨

[관련 사진]



◆ 진과스 광산, 황금박물관



◆ 지우편 옛거리

□ 예류 해양공원

○ 탐방일자 : 24. 5. 23.(목)

○ 탐 방 지 : 예류(야류)해양공원(No.167-3, Kantung Road, Wanli, New Taipei 207 Taiwan)

○ 탐방지 개요

- 신베이시 완리구에 위치한 지질공원으로, 대만 타이베이 외곽의 주 여행지이다.
- 이 곳의 특징은 다양한 자연 지형을 한 곳에서 맛 볼 수 있다는 것인데, 특히 대표적으로 윗쪽의 사암형질이 침식에 견뎌내고 아랫쪽의 암층이 바닷바람 등의 요인으로 침식하여 만들어지는 버섯바위, 해수의 염분으로 인해 끊임없이 풍해되어 만들어지는 별 집바위가 곳곳에서 관찰된다.
- 그 중 예류지질공원의 마스코트이자 사진을 찍기 위해 줄을 서는 바위는 여왕바위, 혹은 여왕머리바위(여왕두)라 이름붙여진 버섯바위로, 네페르티티 흉상의 옆모습과 비슷하다고 하여 이름 붙여졌다고 한다. 이 여왕두의 목은 현재 바람에 의해 계속 침식되고 있기 때문에 목이 완전히 부서질 가능성이 있지만, 타이완 정부 측에서는 자연에서 태어난 것은 다시 자연으로 돌아가도록 해야한다는 타이완 대표 종교인 불도교의 섭리를 따라 보호조치를 하지 않고 자연으로 다시 돌아갈 수 있도록 했다.

○ 시사점

- 예류해양공원은 자연 그대로의 모습을 잘 보존했다는 느낌을 강하게 받음
- 천 년 동안 석회 지리의 사암을 가까이서 볼 수 있다는 점에서 대만의 관광명소로 자리 잡은 이유를 알 수 있었음
- 곳곳에 안내 요원을 배치하여 관광객들에게 간단한 설명과 안내를 하여 많은 관광객들이 있었지만 혼잡함을 느끼지 않고 해양공원을 탐방할 수 있었음
- 자연을 해치지 않고 유지한다는 대만의 불도교 사상을 관광지에서 느낄 수 있었음
- 우리시도 광명동굴 등 관광지를 유지 운영함에 있어 자연과 조화롭게 관광사업을 이끌어 가는 예류해양공원의 사례를 참고할 필요가 있다고 봄

[관련 사진]



◆ 예류해양공원



◆ 예류해양공원 입구

□ 화시지에 야시장

○ 탐방일 : 24. 5. 23.(목)

○ 탐방지 : 화시지에 야시장(Wanhua District, Taipei City, 대만108)

○ 탐방지 개요

- 타이베이 시티 용산사 근처에 위치한 화시지에 야시장은 대만의 전통 먹거리, 기념품 등을 팔고 있었음
- 접근성이 좋을 뿐만 아니라 넓은 거리 환경은 많은 관광객들이 이동하고 야시장을 체험하기에 매력적인 곳으로 보임
- 대만의 더운 날씨 특성상 야시장에 대한 수요가 많은데 화시지에 야시장의 조명, 효율적인 공간활용 등이 인상 깊었음

○ 시사점

- 광명전통시장도 광명시를 대표하는 광명 8경 중에 하나인 만큼 대만의 야시장의 장점을 도입할 필요가 있다고 느껴짐
- 조명, 효율적인 보행공간 확보 등을 통한 국제적 관광지로의 도약을 모색할 필요가 있어 보임

[관련 사진]



◆ 화시지에 야시장



◆ 화시지에 야시장 내부

5 향후계획

□ **공무출장 결과보고 : 운영위원회 시 보고 (예정 : 2024.06.20.)**

※ 광명시의회 의원 국외공무출장 규칙 제10조의 절차에 따라 보고

□ **광명시-대만 교류 사업 발굴 및 의정활동 추진 : 계속**